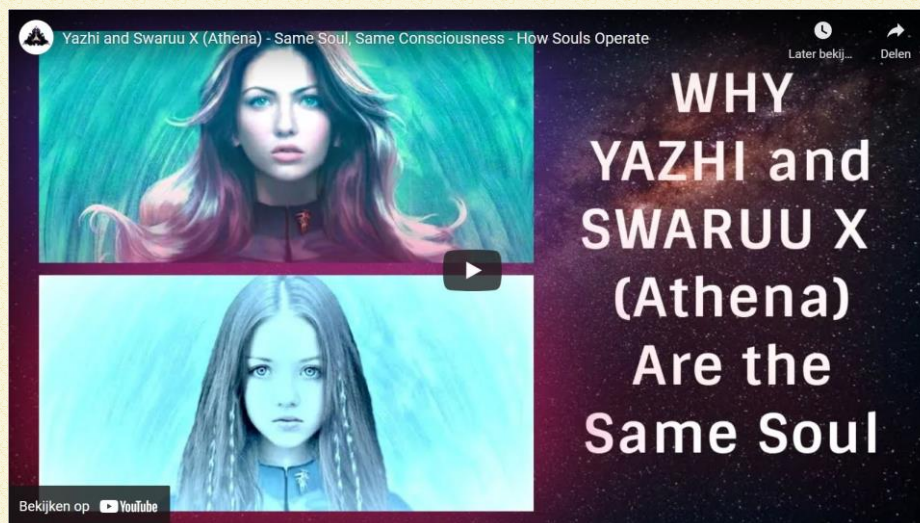


20210801-Taygeta-NL-Yazhi-en-swaruu-x-athena-zelfde-ziel-zelfde-bewustzijn



YAZHI EN SWARUU X (ATHENA) - ZELFDE ZIEL, ZELFDE BEWUSTZIEN - HOE ZIELEN WERKEN

Yazhi: Dit onderwerp is omdat ik de behoefte voel om veel misvattingen over de Swaruu-lijn of de Swaruuniaanse lijn uit de weg te ruimen.

Ook al zijn er in context en in absolute termen vele objectieve Swaruu's, dat wil zeggen mensen die er hetzelfde uitzien en in principe genetisch gelijk zijn aan elkaar, vanuit een groter, uitgebreider perspectief is er maar één Swaruu. Wat jij waarneemt als vele Swaruu 's is slechts het resultaat van het kijken naar dezelfde persoon op verschillende momenten in haar leven. Er is hier maar één persoon. Er is hier niets echt spookachtigs aan de hand.

Een factor die deze lijn heeft gecreëerd is parthenogenese. Ja, het is volkomen echt en heel gewoon eigenlijk en zelfs sommige menselijke vrouwen kunnen dat doen als ze mentaal adequaat zijn. Dus waar je in feite naar kijkt, zoals ik hierboven al zei, is één enkele persoon die een lus maakt in de tijd om zichzelf steeds weer te ontmoeten en zo een verstrengeling van haar eigen tijdlijn te creëren. Verstrikking als gevolg van het gebruik van tijdsprongtechnologie zoals in een starship. Dus in het kort, waar je naar kijkt is parthenogenese gecombineerd met het ongedifferentieerde en voortdurende gebruik van een starship. Om precies te zijn, van het gebruik van twee sterrenschepen, beide van de Suzy-klasse, de oudere TPT-155 en de huidige TPE-157.

Swaruu 1 of Swaruu Ananda heeft een dochter, Swaruu 2 genaamd, die de basis zou worden voor haar reïncarnatiecycli. Dus toen Swaruu 3, Swaruu 4, Swaruu 5, Swaruu 6, Swaruu 7 en Swaruu 8 stierven, elk door hun eigen oorzaak, herinnerden zij zich al haar vorige levens, in ieder geval helemaal tot aan Swaruu 1 de eerste, en keerden allen terug naar hetzelfde beginpunt, namelijk Swaruu 2. Dus Swaruu's 2, 3, 4, 5, 6, 7, 8 en 9 zijn in feite versies van Swaruu 2.

Eén manier om dit uit te leggen is door gebruik te maken van reïncarnatiecycli en terug te willen keren in zichzelf om het de volgende keer beter te doen. Maar er is nog een manier om dit in andere termen of vanuit een andere invalshoek uit te leggen. 9 verschillende tijdlijnen van dezelfde Swaruu 2, Swaruupapriyananda, kunnen hier worden waargenomen. Het enige wat hier verschilt van andere tijdlijnen van andere mensen is dat zij met elkaar in contact zijn terwijl zij zich elkaar herinneren. Maar in wezen is dat alles wat ze zijn, verschillende tijdlijnen van dezelfde Swaruu 2 of Swaruupapriyananda.

Maar toen veranderde Swaruu 9 alles en wilde niet meer dezelfde zijn, en dat was begrijpelijk, want het werd een obsessie, naar welke maatstaf dan ook. Zoals ik al eerder zei wordt dit door iedereen ervaren, het enige verschil is dat men zich dit gebeuren herinnert. En zoals elkeen zich de levens van de vorige herinnerde, bevatte de volgende alle informatie en ervaringen van de vorige.

Swaruu 9, ook wel Swaruu van Erra genoemd, is een knooppunt voor alle Swaruu's, omdat ze niet meer

teruggaat en in sommige tijdlijnen gewoon reïncarneert in andere mensen als ieder ander. En in andere tijdlijnen gaat ze verder als haar eigen dochter Swaruu 10, ook wel Athena Swaruu genoemd, die een dochter en een kleindochter krijgt.

Zoals eerder uitgelegd, bevindt het bewustzijn zich niet in het lichaam en niet in de hersenen. De hersenen en het hele lichaam fungeren als een antenne voor het bewustzijn dat zich buiten het lichaam in een etherisch veld bevindt. De hersenen zijn een vertaler voor het bewustzijn van elke persoon in het etherische veld om via het lichaam binnen te kunnen komen in een zogenaamde fysieke wereld. Maar als personen, of als individuen, zijn ze niet in het lichaam, ze werken vanuit het etherische veld naar de zogenaamde materiële wereld via een lichaam.

Zie dit als een radiostation dat zich in de ether bevindt en de persoon is, het individu of de ziel, hoewel ik niet erg van dat woord houd. Het lichaam is dan een stereoset die op de exacte frequentie is afgestemd om verbinding te kunnen maken met een specifiek individu of een specifieke ziel en niet met een andere.

Maar als stereoset zijn er vele modellen.

Er is de grote stereo met grote luidsprekers, en er zijn draagbare radio's, en er zijn autoradio's met afschuwelijk geluid, en andere autoradio's met geweldig geluid en ongelooflijke luidsprekers. Er zijn ook kleine radio-ontvangers waarnaar je luistert met je kleine koptelefoon.

Ze zijn allemaal afgestemd op dezelfde frequentie en luisteren dus naar en worden beïnvloed door dezelfde individuele ziel of melodie, die het radiosignaal uit het veld, dat er wel is maar onzichtbaar is als radiogolven, naar zich toe trekt en vertaalt in geluidsgolven die de melodie, de muziek, manifesteren in de materiële wereld.

Dus al die verschillende en zeer verschillende stereo-radio-ontvangers spelen dezelfde melodie, maar hun ervaring is enigszins verschillend door de manier waarop ze zijn ingesteld, door de behoeften en de kenmerken van elke fysieke stereo-installatie. En zelfs als het hetzelfde deuntje is, spelen ze het ook af op verschillende plaatsen en in verschillende omstandigheden.

Dat zijn dan verschillende lichamen. Dat is wat ze zijn, stereo sets. Maar nu, de sets zijn twee-weg ontvangers, ze voeden het veld met ervaringen, niet alleen ontvangen. Maar dat betekent dat de stereo sets, de mensen, de lichamen, hetzelfde bewustzijn delen.

Dus als twee of meer Swaruu's die kunstmatig met een sterrenschip bij elkaar zijn gebracht, dicht bij elkaar komen, delen ze het bewustzijn. Als in dat ze dezelfde persoon zijn. Dat betekent in wezen dat als je tegen de ene Swaruu praat, de andere in hetzelfde basisrijk ook alles weet wat je haar vertelt. Je praat met dezelfde persoon.

Een Swaruu-lichaam, of een ander in dezelfde omstandigheid, wordt slechts een eindstation voor dezelfde persoon-bewustzijn-ziel. Praat met de ene, praat met de andere, het is hetzelfde. Ze weten allemaal wat je gezegd hebt en je hebt interactie met dezelfde persoon.

Hoewel de persoon-individu-ziel-bewustzijn dezelfde is, zijn er enkele mentale trucs zoals in mentale firewalls die helpen om de individualiteit te behouden. Maar meestal zal de meer uitgebreide Swaruu met een hoger getal volledige toegang hebben tot alles wat degenen met een lager getal ervaren, voelen, horen en zeggen. Welke interactie je ook hebt met Swaruu X, Swaruu XII zal die als haar eigen interactie beschouwen. En dat is belangrijk.